



Faworyt



ZAMIATARKA RĘCZNA

JZR920

Numer katalogowy: 17 059 682

Wyprodukowano w ChRL., Instrukcja obsługi: Wydanie 1, czerwiec 2025 rok



Przed rozpoczęciem eksploatacji urządzenia przeczytaj uważnie i ze zrozumieniem instrukcję obsługi.

OSTRZEŻENIE

Przeczytaj uważnie niniejszą instrukcję przed rozpoczęciem eksploatacji urządzenia. Zawarte są tu ważne informacje dotyczące zasad właściwego montażu, sposobu pracy i konserwacji urządzenia, bezpiecznych dla użytkownika. Przechowuj instrukcję w bezpiecznym miejscu, aby w razie potrzeby móc do niej wrócić lub przekazać ją kolejnym użytkownikom wraz z urządzeniem.

OSTRZEŻENIE

Zwracaj szczególną uwagę na rozdziały, które zawierają sygnały ostrzegawcze i uwagi.

Wszelkie regulacje lub czynności konserwacyjne nie opisane w niniejszej instrukcji muszą być wykonywane przez dealera lub specjalistyczne centrum serwisowe. Posiadają oni niezbędną wiedzę i sprzęt, aby zapewnić prawidłowe wykonanie pracy bez wpływu na bezpieczeństwo maszyny.

Pomoże to utrzymać najwyższą wydajność zakupionego urządzenia i utrzymać jego wartość podczas eksploatacji.

OSTRZEŻENIE

Urządzenie to, używane zgodnie z jego przeznaczeniem, odpowiada stanowi techniki oraz aktualnym wymogom bezpieczeństwa w momencie jego wprowadzenia.

Nie nadaje się do użytku komercyjnego ani przemysłowego.

Każdy inny sposób użytkowania jest niewłaściwy. Niewłaściwe użycie lub modyfikacje urządzenia lub użycie komponentów, które nie są przetestowane i zatwierdzone przez producenta, może spowodować nieprzewidziane uszkodzenia!

Każde użycie niezgodne z przeznaczeniem i nieuwzględnione w niniejszej instrukcji jest uważane za użycie bez zezwolenia i zwalnia producenta z odpowiedzialności prawnej.

UWAGA

Przedstawione w instrukcji rysunki mają charakter poglądowy i mogą różnić się od wyglądu rzeczywistego urządzenia.

Nie ma to wpływu na zalecenia dotyczące obsługi, konserwacji i montażu.

Spis treści

Spis treści.....	3
1. Zawartość opakowania	4
2. Przeznaczenie	4
3. Opis ogólny	5
3.1. Opis działania.....	5
3.2. Elementy zamiatarki (budowa urządzenia)	5
3.3. Dane techniczne.....	6
4. Podstawowe zalecenia bezpieczeństwa.....	7
4.1. Symbole dotyczące urządzenia	7
4.2. Symbole w instrukcji obsługi	8
4.3. Ogólne wskazówki bezpieczeństwa.....	9
4.4. Wskazówki bezpieczeństwa dotyczące konserwacji	10
4.5. Wskazówki bezpieczeństwa dotyczące czyszczenia.....	10
4.6. Wskazówki bezpieczeństwa dotyczące przechowywania	10
5. Montaż	11
5.1. Montaż szczotek przednich	11
5.2. Montaż i regulacja wysokości uchwytu	11
5.3. Demontaż i opróżnianie kosza.....	13
6. Praca z urządzeniem	13
6.1. Regulacja szczotek.....	14
7. Czyszczenie, przechowywanie, zamawianie części zamiennych.....	15
7.1. Czyszczenie.....	15
7.2. Wymiana szczotki tylnej.....	16
7.3. Czyszczenie filtra	16
7.4. Demontaż kół.....	17
7.5. Pasek napędowy.....	17
7.6. Demontaż pojemnika	18
7.7. Tylne listwa	19
7.8. Dokręcanie przedniego koła	19
7.9. Przechowywanie	19
7.10. Gdy pojawią się problemy podczas użytkowania	20
7.12. Zamawianie części zamiennych.....	20
8. Gwarancja	21
9. Usuwanie odpadów i recycling.....	21
10. Ryzyko resztkowe	22
11. RYSUNEK ZŁOŻENIOWY NR1	23

1. Zawartość opakowania

Ostrożnie otwórz opakowanie i wyciągnij z niego wszystkie elementy urządzenia.

Komplet do montażu powinien zawierać:

1. korpus urządzenia
2. uchwyt zmiatarki
3. szczotka - 2szt
4. pokrętło do montażu uchwytu – 2 szt
5. śruba montażowa do przymocowania uchwytu– 2 szt
6. wkręt –6 szt
7. wklucz płaski dwustronny
8. wkrętak
9. worek na górnym uchwycie
10. instrukcja obsługi



Rys. 1

2. Przeznaczenie



Zmiatarka ręczna jest przeznaczona wyłącznie do zbierania brudu i nieczystości z

twardych, płaskich i suchych powierzchni. Nie jest przeznaczona do zmiatania mokrych powierzchni ani do trawnika czy dywanu. Nie używaj zmiatarki na schodach.

Każde inne jej wykorzystanie jest sprzeczne z przeznaczeniem i może stanowić poważne zagrożenie dla użytkownika, a także prowadzić do uszkodzenia urządzenia.

Zmiatarka nie jest przeznaczona do użytkowania przez dzieci oraz osoby dorosłe znajdujące się pod wpływem alkoholu, środków odurzających lub leków ograniczających możliwość prowadzenia pojazdów mechanicznych i obsługiwanie maszyn. Urządzenie może obsługiwać wyłącznie osoba dorosła, która zapoznała się z niniejszą instrukcją i jest świadoma ryzyka zranień i uszkodzeń, jakie mogą wystąpić w wyniku nieprzestrzegania zasad w niej zawartych.

Producent nie ponosi odpowiedzialności za szkody zaistniałe w wyniku użycia urządzenia niezgodnego z przeznaczeniem oraz jego nieprawidłowej obsługi. Za wszelkie wypadki lub szkody poniesione przez innych ludzi na zdrowiu lub mieniu odpowiada wyłącznie właściciel zmiatarki i/lub osoba ją obsługująca.



Zmiatarka nie jest przystosowana do użytku komercyjnego. Umowa gwarancyjna nie obowiązuje w przypadku, gdy urządzenie było stosowane w zakładach rzemieślniczych, przemysłowych lub do innej działalności zarobkowej.

3. Opis ogólny

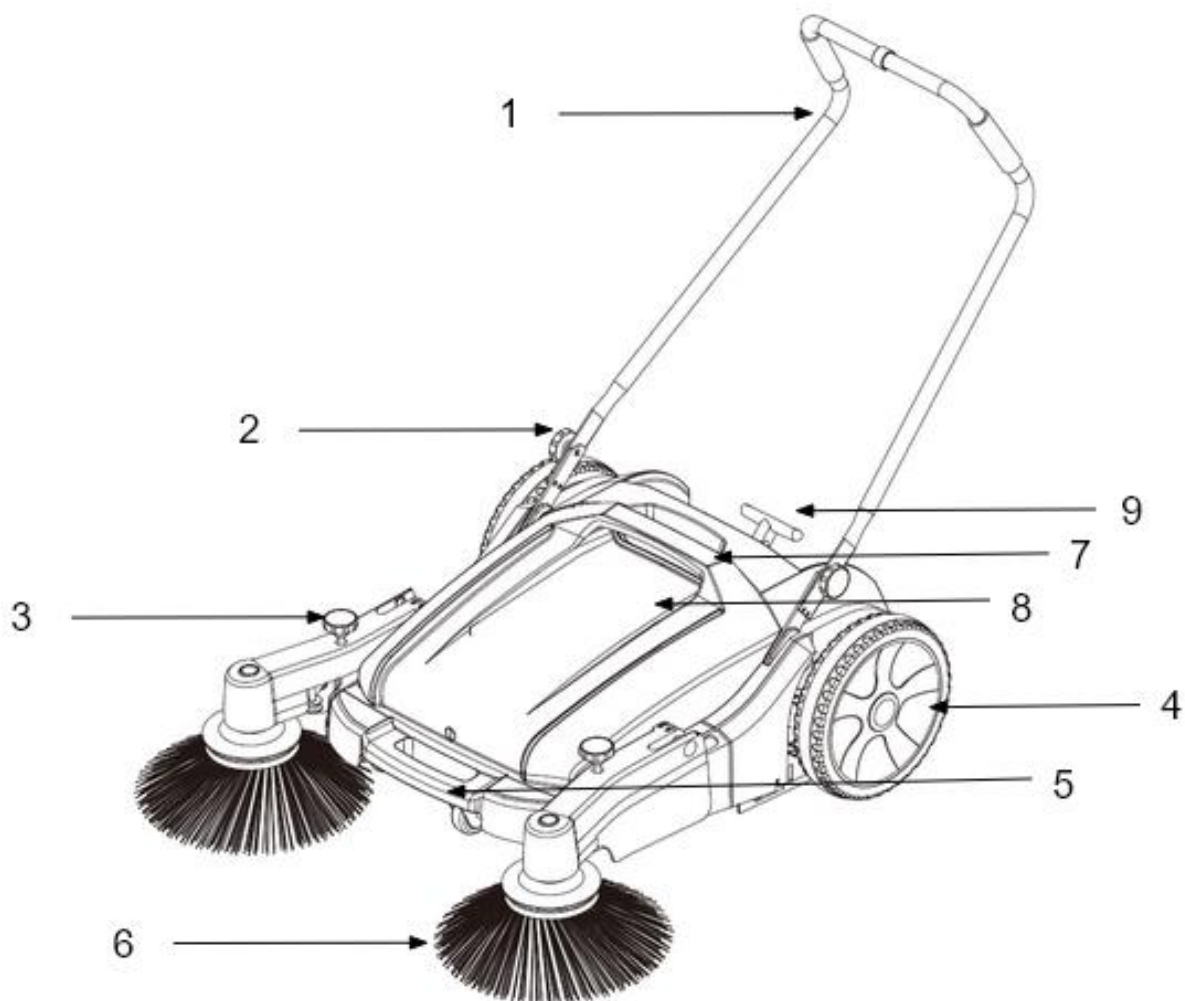
3.1. Opis działania

Zmiatarka to narzędzie wyposażone w 2 okrągłe przednie szczotki zbierające nieczystości i drugą walcową znajdującą się z tyłu urządzenia.

Szczotki są wprowadzane w ruch za pomocą obrotu kół. Urządzenie jest wyposażone w 2 większe koła i 1 mniejsze koło znajdujące się z przodu urządzenia oraz kosz zbierający o pojemności 40L. Komfort pracy użytkownika zapewnia stosunkowo niewielka waga urządzenia i regulacja wysokości uchwytu w 3 pozycjach i worek na górnym uchwycie.

Zmiatarkę łatwo złożyć tak by zajmowała mało miejsca podczas przechowywania.

3.2. Elementy zmiatarki (budowa urządzenia)



Rys. 2

1. uchwyt
2. pokrętko montażowe łączące uchwyt dolny z korpusem
3. pokrętko od regulacji docisku szczotki
4. tylne koło
5. uchwyt do podnoszenia
6. szczotka
7. uchwyt do zdejmowania pojemnika
8. pokrywa z koszem
9. pokrętko do regulacji wysokości pracy szczotki



Przed złożeniem zamiatarki zapoznaj się z Rys. 2 przedstawiającym elementy urządzenia.

3.3. Dane techniczne

Model zamiatarki/ numer katalogowy	JZR920/ 17 059 682
Szerokość robocza	92 cm
Maksymalna prędkość zamiatania	3680m ² /h
Maksymalna wysokość zamiatanych obiektów	2,1cm
Koła tylne średnica	30cm
Liczba szczotek	2 szt. okrągłe i 1 szt. walcowa
Średnica szczotek przednich	33 cm
Wymiary szczotki tylnej (średnica x długość)	φ 24x 48 cm
Pojemność kosza	40 L
Różnica wysokości przy jeździe do przodu	≤ 2,5 cm
Różnica wysokości przy jeździe do tyłu	≤ 19 cm
Napęd	ręczny
Waga netto	23 kg

*Producent zastrzega sobie prawo do zmian poprawiających funkcjonalność i bezpieczeństwo urządzenia, które niekoniecznie są odzwierciedlone na rysunkach i w opisach niniejszej instrukcji.

4. Podstawowe zalecenia bezpieczeństwa

Zawarte są tu podstawowe zasady bezpieczeństwa, konieczne do zachowania podczas pracy urządzenia. Urządzenie jest zaopatrzone w naklejki ostrzegawcze i informacje w postaci piktogramów – umownych znaków ostrzegawczych, które mają przypominać o bezpieczeństwie użytkowania i obsługi. Naklejki te należy utrzymywać w czystości i nie wolno ich odklejać. W przypadku uszkodzenia, zabrudzenia czy utraty czytelności należy dokupić je u importera i ponownie umieścić na maszynie.

4.1. Symbole dotyczące urządzenia

Dbaj o to, aby były czytelne: (nie wszystkie są na urządzeniu)

W niniejszej instrukcji zastosowano symbole, aby zwrócić uwagę na potencjalne zagrożenia. Należy w pełni zrozumieć symbole bezpieczeństwa i towarzyszące im objaśnienia. Same ostrzeżenia nie naprawią zagrożenia i nie zastąpią odpowiednich środków zapobiegania wypadkom.



UWAGA!

Przed użyciem urządzenia przeczytaj uważnie i zrozum instrukcję obsługi. Zapoznaj się z elementami sterującymi i prawidłowym użytkowaniem urządzenia. Przestrzegaj wszystkich środków bezpieczeństwa podanych w instrukcji serwisowej. **Przechowuj instrukcję w dostępnym miejscu, aby móc do niej wrócić w przyszłości. Przekazuj instrukcję kolejnym użytkownikom.**

 	<p>OSTRZEŻENIE!</p> <p>Ryzyko zranienia - niebezpieczeństwo wyrzutu kamieni i innych przedmiotów spod urządzenia.</p> <p>Osoby postronne, dzieci i zwierzęta domowe powinny znajdować się w bezpiecznej odległości.</p>
 	<p>UWAGA!</p> <p>Nie narażaj urządzenia na działanie wilgoci.</p> <p>Nie pracuj podczas opadów atmosferycznych.</p>
 	<p>OSTRZEŻENIE!</p> <p>Zakładaj odpowiednią odzież ochronną.</p> <p>Zakładaj okulary ochronne.</p> <p>Pracuj w obuwiu roboczym z przeciwpoślizgową podeszwą oraz w rękawicach ochronnych.</p>
	<p>Dźwignia od regulacji wysokości szczotek</p>

4.2. Symbole w instrukcji obsługi



Symbol ostrzegawczy wskazuje informacje dotyczące zagrożeń, które mogą prowadzić do uszkodzeń ciała lub mienia. Słowo ostrzegawcze (NIEBEZPIECZEŃSTWO, OSTRZEŻENIE, UWAGA) stosowane jest razem z symbolem ostrzegawczym w celu wskazania prawdopodobnej i potencjalnej możliwości uszkodzenia ciała lub mienia. Dodatkowo symbol zagrożenia może być stosowany do wskazania rodzaju zagrożenia.

! NIEBEZPIECZEŃSTWO

Ten piktogram oznacza zagrożenie poważnym lub wręcz śmiertelnym wypadkiem.

- Oznaczone nim środki mogą zapobiec poważnemu lub śmiertelnemu wypadkowi.

OSTRZEŻENIE

Ten piktogram oznacza **możliwe** zagrożenie poważnym lub wręcz śmiertelnym wypadkiem.

- Oznaczone nim środki mogą zapobiec poważnemu lub śmiertelnemu wypadkowi.

UWAGA

Ten piktogram sygnalizuje zagrożenie, które w razie jego nieuniknięcia, może spowodować uszkodzenia produktu.



WSKAZÓWKA

Ten piktogram przedstawia informacje ułatwiające posługiwanie się urządzeniem.

- Oznaczone nim środki mogą zapobiec szkodom w mieniu

4.3 Ogólne wskazówki bezpieczeństwa

UWAGA

Jeśli praca urządzeniem przekracza Twoją wiedzę i możliwości - skontaktuj się z profesjonalistą. Twoje bezpieczeństwo jest najważniejsze.

Przed użyciem urządzenia przeczytaj i zrozum instrukcję obsługi. Zapoznaj się z elementami sterującymi i prawidłowym użytkowaniem urządzenia. Przestrzegaj wszystkich środków bezpieczeństwa podanych w instrukcji serwisowej. Postępuj odpowiedzialnie wobec osób trzecich. Odpowiedzialność za wypadki lub zagrożenia dla osób trzecich ponosi użytkownik. Przy urządzeniu mogą pracować wyłącznie osoby powyżej 18 roku życia.

OSTRZEŻENIE!

Zaznajom się z wszystkimi ostrzeżeniami, wskazówkami, ilustracjami i przepisami dostarczonymi z tym urządzeniem. Przeczytaj wszystkie instrukcje bezpieczeństwa i środki ostrożności. Nieprzestrzeganie instrukcji bezpieczeństwa i środków ostrożności może spowodować poważne obrażenia

Zachowaj wszystkie instrukcje bezpieczeństwa i środki ostrożności na przyszłość.

1. Urządzenia nie można używać ani przechowywać w niebezpiecznych obszarach.
2. Podczas korzystania z urządzenia należy trzymać dzieci, inne osoby i zwierzęta z dala od urządzenia. To urządzenie nie jest zabawką. Minimalna bezpieczna odległość wynosi 5 m.
3. Uważaj, aby uniknąć poślizgnięcia się lub upadku, zwłaszcza podczas pracy do tyłu.
4. Sprawdź otoczenie, w którym urządzenie będzie używane i usuń wszelkie przedmioty, które mogą zostać pochwycone i wyrzucone przez urządzenie.
5. Nie zbieraj zmiatarką żadnych płynów.

6. Nie zbieraj zmiatarką takich rzeczy jak niedopałki papierosów, zapałki, gorący popiół i podobnych.
7. Nie zbieraj zmiatarką żadnych rzeczy łatwopalnych, toksycznych, materiałów wybuchowych i materiałów lub cieczy niebezpiecznych dla zdrowia. Szczególnie dotyczy to paliwa, oleju, rozpuszczalników, które mogą wytwarzać wybuchowe gazy albo mikstury w kontakcie z powietrzem. Unikaj także acetonu, nierozcieńczonych kwasów i innych rozpuszczalników, które mogą uszkodzić urządzenie.
8. Noś środki ochrony indywidualnej. Noś odpowiednią odzież roboczą, taką jak solidne buty z antypoślizgową podeszwą, wytrzymałe długie spodnie, rękawice i okulary ochronne. Zawsze noś okulary ochronne lub okulary ochronne podczas pracy lub podczas regulacji lub naprawy.
9. By uniknąć zranienia zakładaj rękawice ochronne, gdy usuwasz z kosza zbierającego takie rzeczy jak rozbite szkło czy metalowe kawałki.
10. Nie zbieraj długich sznurków i innych materiałów, które mogą się owinąć wkóło szczotek.
11. Zachowaj szczególną ostrożność podczas pracy na żwirowych podjazdach, chodnikach lub drogach lub przez nie przejeżdżając oraz bądź czujny na ukryte zagrożenia lub ruch uliczny.
12. Podczas zmiany/podnoszenia/opróźniania pojemnika na nieczystości należy upewnić się, że stoi on stabilnie.
13. Trzymać włosy, luźne ubrania, kończyny z dala od rotujących części urządzenia. Nie używaj zmiatarki będąc boso bądź w butach z odkrytymi palcami.
14. Pracuj maszyną zawsze w poprzek zbocza. Maks. pod kątem 30°. Zachowaj szczególną ostrożność podczas zmiany kierunku na zboczu, obracania urządzenia lub przyciągania go do siebie.
15. Nie używaj zmiatarki w pobliżu źródeł ognia.
16. Nie zamiataj nad przewodami elektrycznymi.
17. Zawsze sprawdź urządzenie przed rozpoczęciem pracy. Jeżeli brak w nim jakis części lub są one uszkodzone czy działają nieprawidłowo, nie można pracować zmiatarką.

4.4 Wskazówki bezpieczeństwa dotyczące konserwacji

Używaj tylko oryginalnych akcesoriów i oryginalnych części zamiennych.

Tylko regularnie konserwowane i konserwowane urządzenie może służyć jako zadowolająca pomoc.

Niewystarczająca konserwacja i pielęgnacja może prowadzić do nieprzewidzianych wypadków i obrażeń.

4.5 Wskazówki bezpieczeństwa dotyczące czyszczenia

Nie czyścić produktu strumieniem wody pod wysokim ciśnieniem.

Do czyszczenia nie należy używać chemikaliów, w tym benzyny ani rozpuszczalników. Niektóre z nich mogą zniszczyć ważne plastikowe części.

Użyj wilgotnej szmatki do czyszczenia plastikowych części.

Po każdym użyciu należy usunąć kurz i brud z produktu.

Jeśli szczotki nie obracają się prawidłowo, łożyska szczotek mogą być zanieczyszczone. Oczyszczyć i nasmarować łożyska szczotek.

4.6 Wskazówki bezpieczeństwa dotyczące przechowywania

W przypadku dłuższego przechowywania produkt należy dokładnie wyczyścić i przechowywać w sposób uniemożliwiający dostęp do niego osobom nieupoważnionym.

- Opróżnij worek zbiorczy.
- Użyj regulacji wysokości, aby odciążyć szczotki.

- Przechowuj produkt w suchym miejscu

OSTRZEŻENIE!

Twoja odpowiedzialność: Ogranicz użytkowanie tego urządzenia do osób, które przeczytały, zrozumiały i będą się stosować do ostrzeżeń i zaleceń zawartych w tej instrukcji.

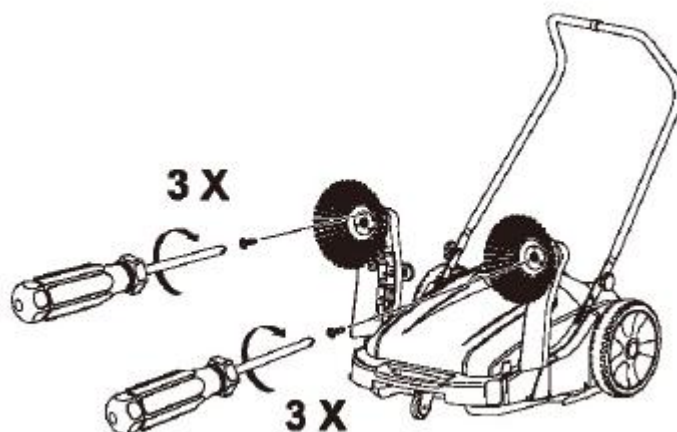
5. Montaż

! UWAGA

Przed montażem poszczególnych elementów sprawdź, czy masz wszystkie potrzebne części.

5.1 Montaż szczotek przednich

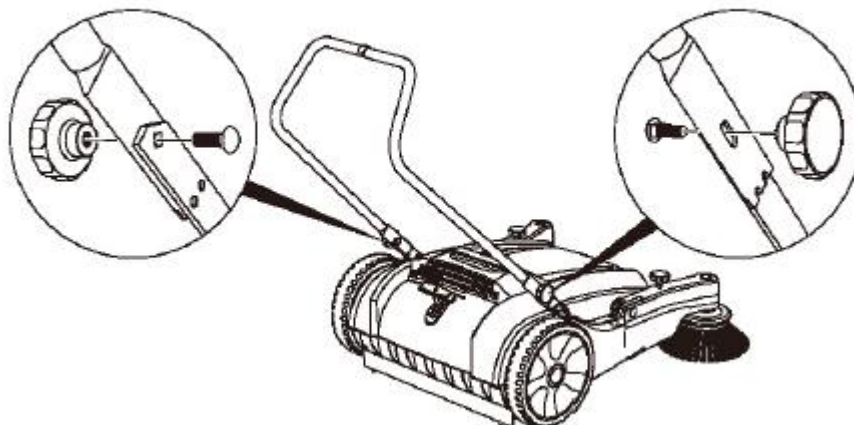
1. Przykręć szczotki 6 dostarczonymi wkrętami jak na Rys. 3



Rys. 3

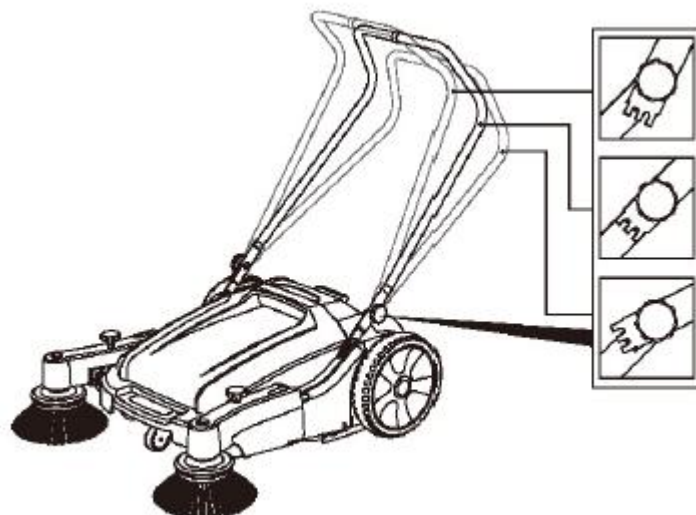
5.2 Montaż i regulacja wysokości uchwytu

1. Przeprowadź śrubę przez element montażowy
2. Umieść uchwyt na śrubie
3. Przykręć za pomocą pokrętła
4. Czynność wykonaj po obu stronach zmiatarki



Rys. 4

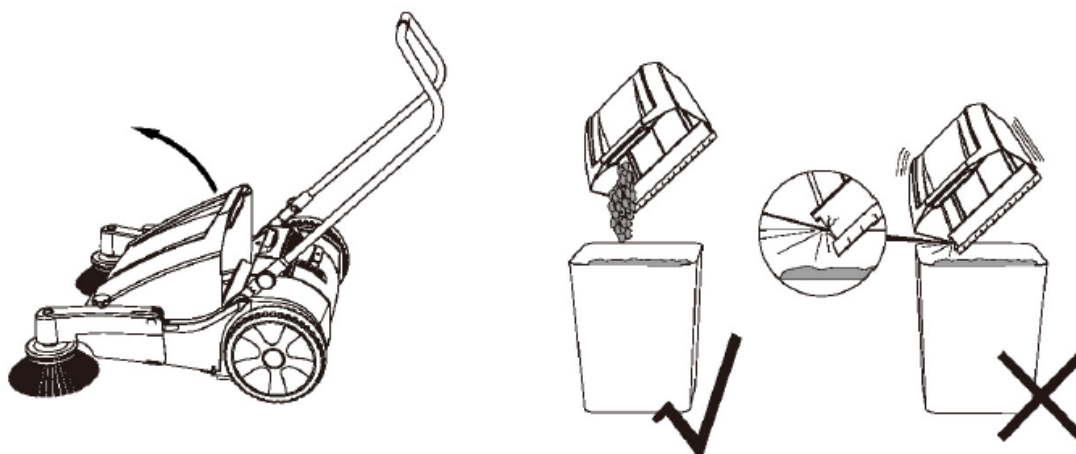
5. Do wyboru masz 3 pozycji jak na Rys. 5



Rys. 5

5.3 Demontaż i opróżnianie kosza

1. W celu demontażu kosza chwycić pojemnik na nieczystości za uchwyt (Rys. 2, poz. 7)
2. Pociągnij i podnieś pojemnik do góry i w tył
3. Opróżnij pojemnik wysypując nieczystości z jednej strony. Nie uderzaj pojemnikiem, aby go opróżnić.



Rys. 6

6. Praca z urządzeniem

! UWAGA

Nie pracuj urządzeniem niekompletnym czy nieprawidłowo złożonym. Przed uruchomieniem sprawdź czy wszystkie elementy zabezpieczające są w dobrym stanie.

! UWAGA

Nie pracuj podczas opadów atmosferycznych.



Przed uruchomieniem sprawdź teren pracy i usuń ewentualne przeszkody i przedmioty, które mogą zostać pochwycone przez szczotki.

! UWAGA

Pracuj na prędkości dopasowanej do chodu człowieka.

Zamiatarka jest przeznaczona to użytku na twardych, płaskich i suchych powierzchniach. Nie jest przeznaczona do zamywania trawnika.

Zamiatarką można zamywać papier, puszki, potłuczone szkło, większe nieczystości, piasek i inny brud.

Nie używaj zamiatarki na schodach. Szczotki obracają się i zbierają brud, gdy pchamy zamiatarkę do przodu lub przyciągamy do tyłu.

Dla lepszych rezultatów pracy należy zamywać w tempie normalnego chodu.

Jeżeli chcesz, aby zamiatarka zebrała więcej nieczystości przechyl ją lekko podnosząc przód do góry.

Nieczystości w pojemniku powinny przenieść się na jego tył.

Podczas zamywania średnich obszarów, nieczystości powinny się zbierać w środkowej części pojemnika.

Należy pamiętać o jego regularnym opróżnianiu.

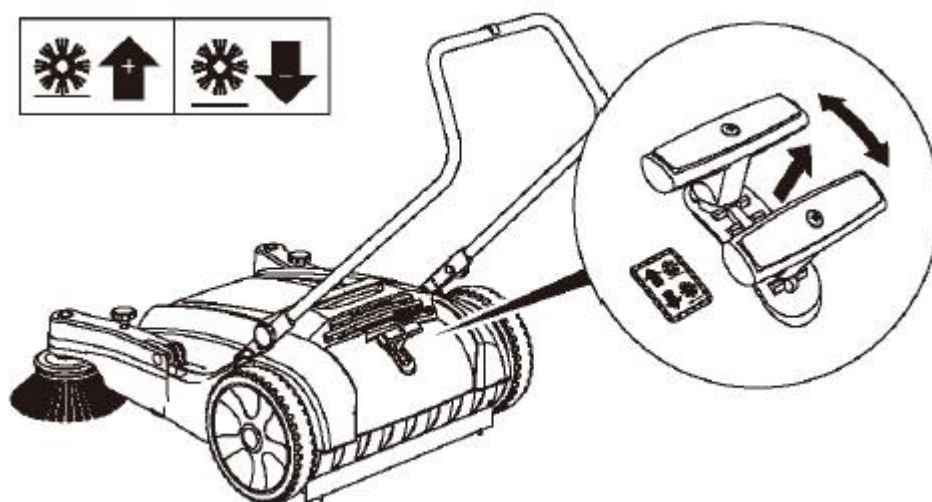
OSTRZEŻENIE!

Istnieje ryzyko bycia ściśniętym lub zranionym przez paski, szczotki, pojemnik lub przez uchwyt.

6.1 Regulacja szczotek

Regulacja szczotki tylnej walcowej

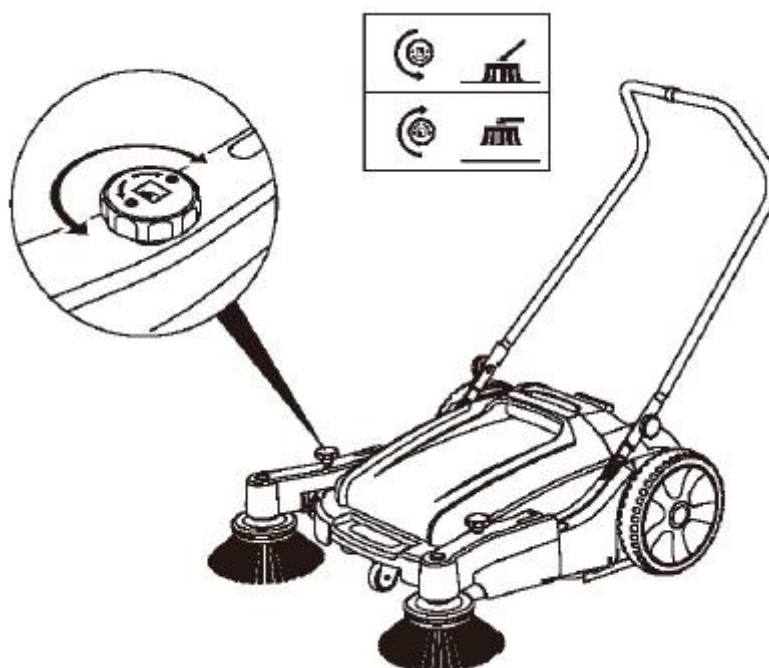
1. Przesuwaj dźwignię (Rys, 7, poz. 9) góra – dół wybierając jedną z 6 pozycji, aby podnieść lub opuścić szczotkę.



Rys. 7

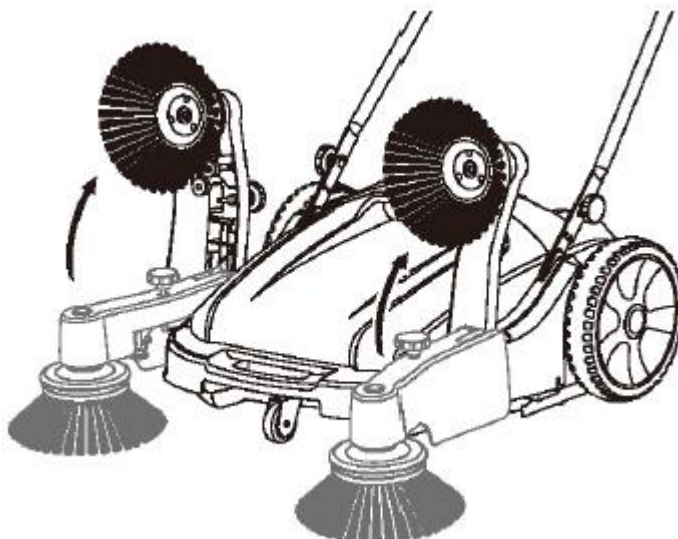
Regulacja szczotek bocznych

2. Aby wyregulować docisk przedniej szczotki użyj pokrętki (Rys. 2, poz. 3)



Rys. 8

3. Gdy szczotki nie są używane możesz je podnieść jak na Rys. 9



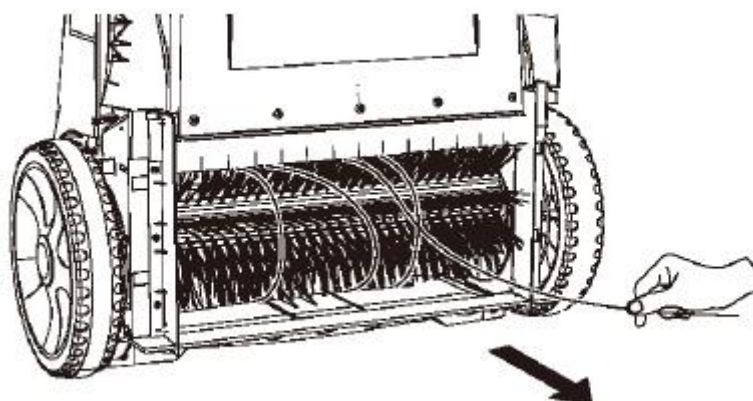
Rys. 9

7. Czyszczenie, przechowywanie, zamawianie części zamiennych

7.1 Czyszczenie

UWAGA

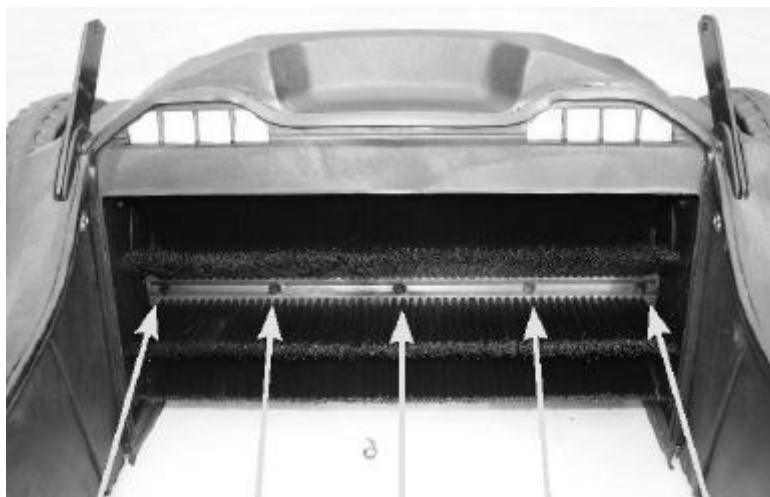
1. Nie czyścić produktu strumieniem wody pod wysokim ciśnieniem.
2. Unikaj gorącej wody i wystawiania na słońce.
3. Do czyszczenia nie należy używać chemikaliów, w tym benzyny ani rozpuszczalników. Niektóre z nich mogą zniszczyć ważne plastikowe części.
4. Użyj wilgotnej szmatki do czyszczenia plastikowych części.
5. Po każdym użyciu należy usunąć kurz i brud z produktu.
6. Jeśli szczotki nie obracają się prawidłowo, łożyska szczotek mogą być zanieczyszczone. Oczyszczyć i nasmarować łożyska szczotek.
7. Umyj szczotki wodą z detergentem. Nie używaj do tego myjki wysokociśnieniowej!
8. Jeśli występuje problem z zamykaniem, tzn. zamiatarka nie zbiera brudu, należy wymienić szczotki na nowe.
9. Jeżeli coś owinęło się wokół szczotek należy to usunąć odkręcając szczotkę (nie ciągnąc).
10. Szczotka może być myta w wodzie
11. Unikaj gorącej wody i dmuchania gorącym powietrzem.



Rys. 10

7.2 Wymiana szczotki tylnej

1. Aby zdemontować szczotkę główną odkręć wszystkie 10 śrub (jak na Rys. 11)



Rys. 11

2. Po odkręceniu śrub 2 połówki szczotki można zdemontować

7.3 Czyszczenie filtra

1. Zdemonstuj sworzeń zabezpieczający, aby móc wyjąć filtr, aby je wyczyścić lub wymienić.



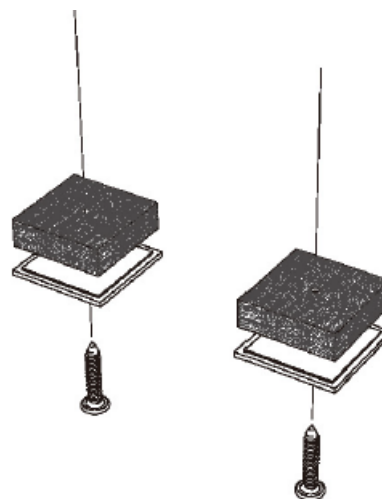
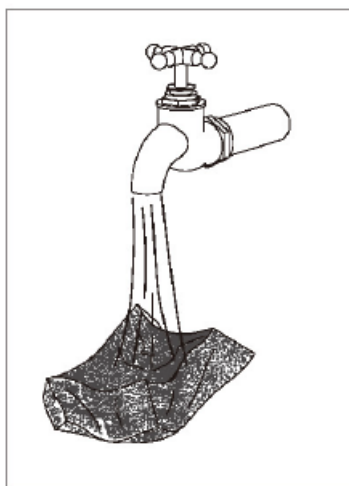
Rys. 12

2. Filtry przykręcone są na wkręty



Rys. 13

3. Umyj filtry pod bieżącą ciepłą wodą z mydłem a następnie wysusz.



Rys. 14

7.4 Demontaż kół

1. Użyj wkrętaka, aby zdjąć osłonę znajdującą się na środku kołpaka
2. Użyj kombinerek, aby zdjąć podkładkę zabezpieczającą. Po demontażu podkładka nie nadaje się do ponownego użycia. Należy zamontować nową.
3. Można zdemontować koło



Rys. 15

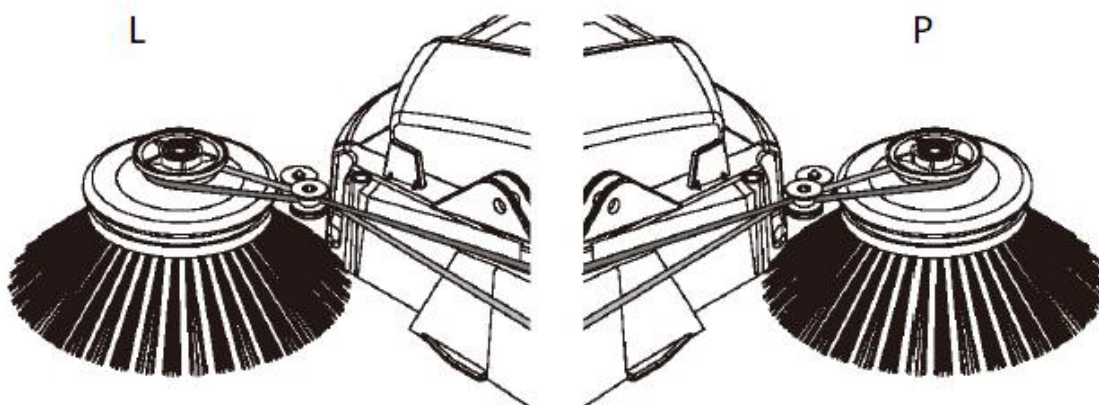
7.5 Pasek napędowy

1. Podczas instalacji paska zwróć uwagę na kierunek montażu przednich szczotek



Rys. 16

2. Szczotka podczas ruchu do przodu musi się obracać do wewnątrz



Rys. 17

7.6 Demontaż pojemnika

1. Odkręć wszystkie śruby
2. Listwę pojemnika można zdemontować



Rys. 18

7.7 Tylne listwy

1. Odkręć wszystkie śruby
2. Możesz zdemontować tylne listwy



Rys. 19

7.8 Dokręcanie przedniego koła

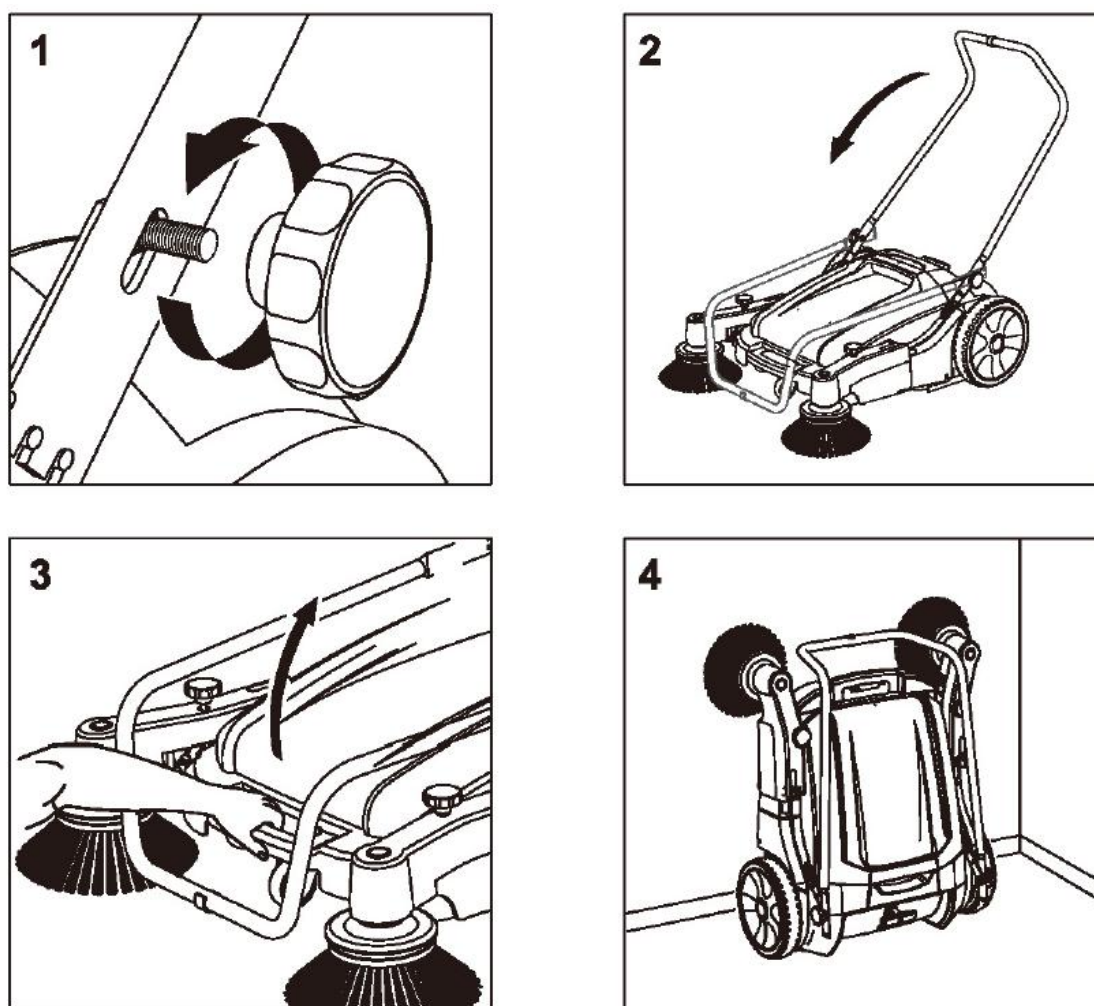
1. Przednie kółko co jakiś czas należy dokręcać dołączonym do urządzenia kluczem



Rys. 21

7.9 Przechowywanie

1. Urządzenie przechowuj w suchym miejscu poza zasięgiem dzieci.
2. Przechowywanie urządzenia pod plandeką, nylonowym workiem czy podobną osłoną nie jest zalecane; może się pod nią zbierać wilgoć, która będzie powodować rdzewienie urządzenia.
3. W przypadku dłuższego przechowywania produkt należy dokładnie wyczyścić i przechowywać w sposób uniemożliwiający dostęp do niego osobom nieupoważnionym.
4. Opróżnij kosz na nieczystości.
5. Złóż uchwyty, aby zmiatarka zajmowała mniej miejsca. W tym celu postępuj wg Rys. 22



Rys. 22

7.10 Gdy pojawią się problemy podczas użytkowania

1. Opróżnij kosz na nieczystości
2. Sprawdź czy szczotki nie są zużyte
3. Sprawdź czy wysokość pracy szczotek jest dobrze dobrana
4. Wyczyść urządzenie usuwając brud, który mógł się nagromadzić na szczotkach i pod urządzeniem
5. Naoliw ruchome elementy
6. Sprawdź czy szczotki mogą się swobodnie obracać.
7. Sprawdź i ewentualnie wymień pasek napędowy

7.12 Zamawianie części zamiennych

Przy zamawianiu części zamiennych podaj następujące dane urządzenia z tabliczki znamionowej, umieszczonej na obudowie:

- Typ urządzenia
- Numer artykułu
- Numer identyfikacyjny

W celu przyspieszenia realizacji zamówienia podaj numer części zamiennej, którą potrzebujesz. Możesz również dostać zdjęcie uszkodzonego elementu na adres mailowy producenta: czesci@krysiak.pl – ułatwi to

jednoznaczną identyfikację zwłaszcza w przypadku nieznamości numeru części.

Zamówienia części możesz dokonać również w autoryzowanych punktach serwisowych, których wykaz znajdziesz na stronie internetowej producenta: www.krysiak.pl



UWAGA

UŻYWAJ TYLKO ORYGINALNYCH CZĘŚCI ZAMIENNYCH.

Części zamienne złej jakości mogą uszkodzić urządzenie i skrócić jej żywotność.

Producent nie ponosi odpowiedzialności za szkody wywołane przez urządzenie, jeżeli zostaną one wywołane z powodu nieprawidłowo wykonanej samodzielnej naprawy, zastosowania nieoryginalnych części zamiennych, względnie zastosowania urządzenia niezgodnie z jego przeznaczeniem.

8. Gwarancja

Na niniejsze urządzenie obowiązuje 24-miesięczna gwarancja. W ramach gwarancji gwarant zapewnia kupującemu nieodpłatne usunięcie usterek w funkcjonowaniu urządzenia wynikających z jego wadliwości konstrukcyjnych i materiałowych. Niektóre części konstrukcyjne ulegające normalnemu zużyciu oraz szkody wywołane naturalnym zużyciem, przeciążeniem lub nieprawidłową obsługą, są wykluczone z zakresu gwarancji. Warunkiem skorzystania ze świadczeń gwarancyjnych jest przestrzeganie podanych w instrukcji obsługi wskazówek dotyczących czyszczenia, konserwacji i napraw urządzenia. Próby samodzielnej naprawy urządzenia względnie jego rozebranie albo otwarcie obudowy silnika przez osoby nieupoważnione, powodują wygaśnięcie gwarancji.

Warunkiem skorzystania ze świadczenia gwarancyjnego jest przekazanie nierozmontowanego urządzenia wraz z dowodem zakupu naszemu centrum serwisowemu lub sprzedawcy. Wykonanie obowiązków wynikających z gwarancji nastąpi w terminie 30 dni, licząc od dnia dostarczenia urządzenia przez Użytkownika. W przypadku reklamacji gwarancyjnej lub zlecenia naprawy należy dostarczyć oczyszczone urządzenie wraz z informacją o usterce pod adres naszego punktu serwisowego. W celu ustalenia wskazówek dotyczących nadania przesyłki należy skontaktować się z gwarantem.

Utylizację Twojego urządzenia przeprowadzimy bezpłatnie.

Naprawy nie objęte gwarancją można zlecać odpłatnie naszemu centrum serwisowemu.

9. Usuwanie odpadów i recykling

Użytkownik urządzenia zgodnie z przepisami o ochronie środowiska zobowiązany jest do prowadzenia prawidłowej gospodarki odpadami zgodnie z przepisami krajowymi. Nie wyrzucaj urządzeń razem z odpadami domowymi. Przekaż niepotrzebne urządzenie, jego akcesoria i opakowanie do zgodnej z przepisami o ochronie środowiska naturalnego utylizacji. Oddaj je w punkcie recyklingu – użyte w produkcji elementy z tworzyw sztucznych i metalu można posegregować i poddać selektywnej utylizacji. Informacje o dostępnym systemie zbierania użytego sprzętu elektrycznego i elektronicznego można znaleźć u sprzedawcy oraz w urzędzie miasta/gminy.

Przekaż zebrany materiał do kompostowania, nie wyrzucaj go do kontenera na śmieci.

Pamiętaj, że odpowiednie postępowanie ze zużytym sprzętem zapobiega negatywnym konsekwencjom dla środowiska naturalnego i zdrowia ludzkiego!

W przypadku pytań zwróć się o poradę do Centrum Serwisowego producenta.

Należy pamiętać, że producent bezpłatnie przeprowadza utylizację przesłanych do niego uszkodzonych i zużytych swoich urządzeń.

10. Ryzyko resztkowe

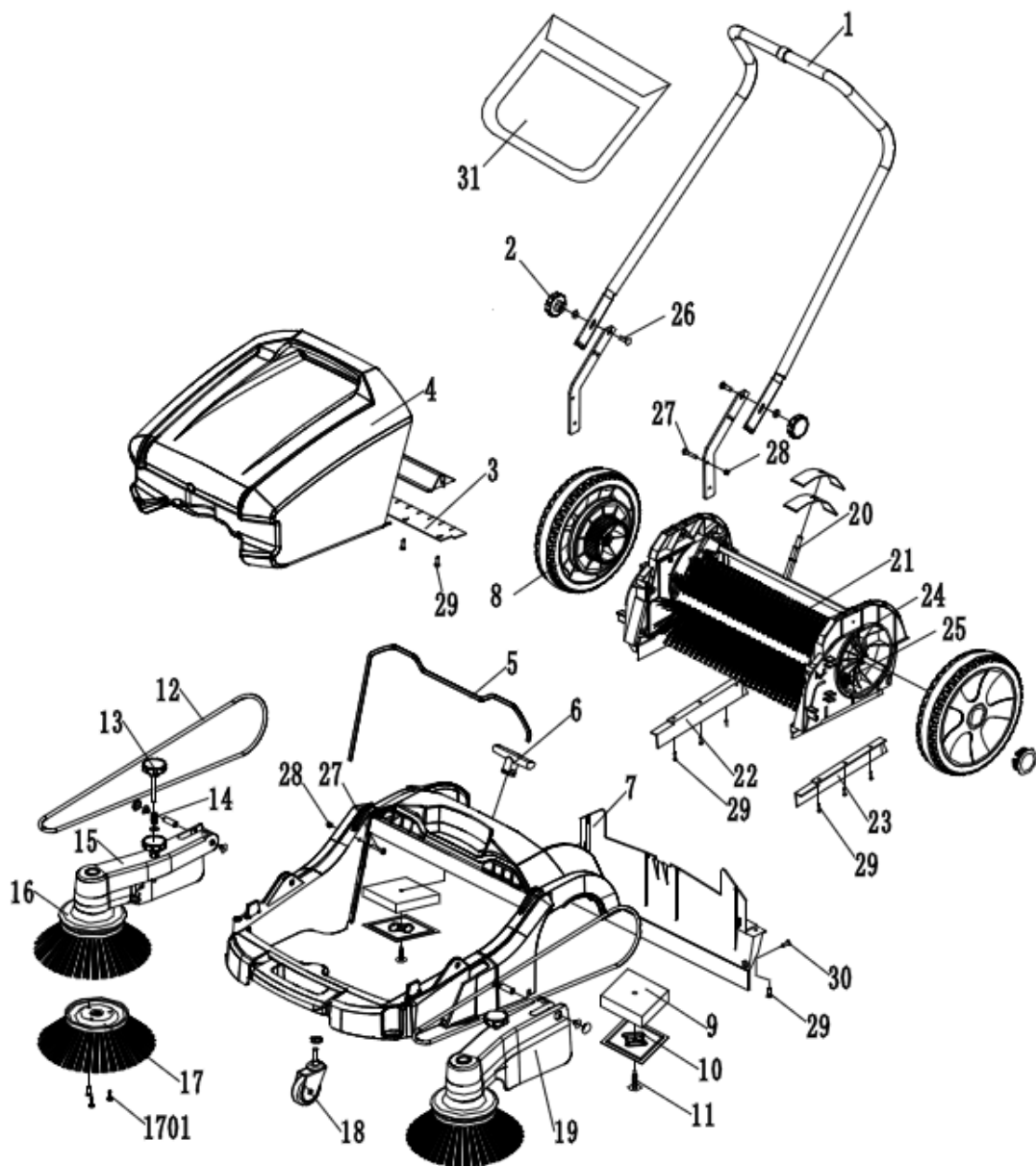
Mimo tego, iż producent ponosi odpowiedzialność za konstrukcję urządzenia, pewne elementy ryzyka są podczas pracy nie do uniknięcia:

- odrzucenie przedmiotu,
- uszkodzenie wzroku i twarzy przez odpryskujące elementy,
- pochwylenie i wplątanie odzieży w ruchome części.

Ocena ryzyka resztkowego

W przypadku przestrzegania wskazówek znajdujących się w niniejszej instrukcji zagrożenie resztkowe podczas użytkowania urządzenia jest ograniczone. Niestosowanie się do zasad tu opisanych zwiększa ryzyko resztkowe.

11.RYSUNEK ZŁOŻENIOWY NR1





PRODUCENT: KRYSIAK SP. Z O.O., UL. ROLNA 6, 62-081 BARANOWO, POLSKA

Krysiak Sp. z o.o.
Tel.: 61 650 75 30
www.krysiak.pl
[e-mail:info@krysiak.pl](mailto:info@krysiak.pl)

Serwis centralny:
Tel.: 61 650 75 39
serwis@krysiak.pl

Dział części zamiennych:
Tel.: 61 650 75 34
części@krysiak.pl

